

# IDEAT

CONTEMPORARY LIFE

NUMÉRO  
EXCEPTIONNEL  
100 % GREEN  
sur papier  
recyclé

## Architecture

ChartierDalix,  
l'agence pour le vivant  
Open Architecture,  
hérauts de la culture  
en Chine  
Le boom des mini-maisons  
à impact zéro

## Design

15 designers engagés  
pour la planète  
La fibre écolo  
du mobilier de luxe

## Lifestyle

Lahti, capitale green 2021  
Europe: l'odyssée  
de 5 villes durables

## Contract

Le best of des  
revêtements beaux et sains  
Salles de bains, cuisines,  
cheminées: innovations  
vertueuses



L 19623 - 21 H - F : 9,90 € - RD



LE PLUS GREEN DES MAGAZINES DE DÉCO

Hors-série architecture n° 21 - Novembre 2021 - 9,90 € - www.ideal.fr


# En Vénétie (Italie) Cathédrale de lumière

Dans le nord-est de l'Italie, près de Trévise, au cœur de la plaine du Pô, un couple a renoué avec ses racines. Mais plutôt qu'une simple rénovation de la ferme familiale qu'ils occupent désormais, Paola et Maurizio ont opté pour une reconstruction complète et écologique... qui ne manque pas de charme.

Par Kurt G. Stapelfeldt / Photos Gianni Basso / Vega MG







**Page de gauche** Paola Gherardelli et Maurizio Guizzo ont eu à cœur de faire du neuf avec du vieux.

Les panneaux en bois derrière eux ont été récupérés du chantier, restaurés puis réutilisés pour cet habillage de cheminée.

**Ci-contre** Vue du séjour principal, dominé par d'immenses baies vitrées et des bibliothèques verticales fabriquées sur mesure.

Table et chaises des années 60 en teck signées du Danois Niels Otto Møller (J.L. Møllers Møbelfabrik).

Kilims rapportés de Turquie.

À droite, lampadaire Costanza de Paolo Rizzatto (Luceplan).









La Vénétie est surtout réputée pour abriter le patrimoine mondial que représente Venise, ville romantique s'il en est. C'est cependant une vaste région qui compte à la fois des montagnes et des côtes et, entre les deux, une large étendue de plaines riches en terres fertiles. C'est là, à quelques kilomètres seulement de Trévise, que se trouvaient, ne demandant qu'à renaître, une ferme délabrée et sa parcelle. Maurizio Guizzo, dont la famille est originaire de la province, en a hérité il y a plusieurs années. Mais, établi à Genève avec sa femme, Paola Gherardelli, il n'a pas pris le temps de se consacrer à son bien. Jusqu'à ce que, il y a trois ans, tous deux décident d'opérer un changement de vie radical en venant s'y installer. La propriété se trouve à environ quinze minutes de Trévise et s'étend sur 13 000 m<sup>2</sup> de terre arable laissée en jachère depuis longtemps. Le corps de ferme, édifié dans les années 70, était vétuste et le couple a reçu l'autorisation de le démolir pour reconstruire. Tout cela a été rendu possible grâce au travail inlassable de l'architecte, ami et voisin, Silvio Stefani, de l'agence Metamorfosi104. « *Il réside juste en face de chez nous, raconte Maurizio. Silvio a restauré un moulin à vent du XV<sup>e</sup> siècle, devenu sa maison, et que l'on peut voir d'ici. Notre projet devait être parfait, car il n'aurait pas supporté remarquer chaque matin depuis ses fenêtres d'éventuelles erreurs!* » C'est donc avec un architecte très impliqué que Paola et Maurizio ont entamé l'aventure de la construction de leurs rêves. La ferme d'origine se trouvait dans une position peu avantageuse. « *Nous avons dû déplacer la maison de vingt mètres vers l'intérieur de la propriété, qui est ceinte d'une large rivière et de canaux; nous sommes littéralement sur une sorte d'île: nous devons traverser un petit pont pour accéder chez nous. Il n'a pas été facile d'obtenir les autorisations requises, mais la construction respecte des proportions similaires*

**Page de gauche** Pour un regain d'intimité au cœur de cette pièce aux proportions impressionnantes, le coin salon profite d'un plafond abaissé. L'habillage de cheminée en bois brûlé et les kilims turcs viennent renforcer un sentiment déjà très cosy. Canapé LC3 en cuir rouge de Le Corbusier, Pierre Jeanneret et Charlotte Perriand (Cassina). Sofa en cuir bleu *Onda* de Jonathan De Pas, Sonato d'Urbino et Paolo Lomazzi (Zanotta). Rocking-chairs *Senator* en tissu bleu d'Ole Wanscher (France & Son) et en teck noir de Frank Reenskaug (Bramin). **Ci-dessus** La table de Niels Otto Møller dans la salle à manger donne sur la splendide campagne par ces baies pleine hauteur, faisant entrer l'extérieur à l'intérieur. Au premier plan, chaise *Modèle 31* de Kai Kristiansen (Schou-Andersens Møbelfabrik).







Page de gauche Côté pile, la salle à manger se prolonge en une cuisine sous la mezzanine qui, elle, fait office de salon de musique. L'îlot de la cuisine bénéficie d'un plan de travail en ciment tandis que les portes des placards ont été astucieusement récupérées sur le chantier. Ci-contre Côté face, un pare-soleil en bois occupe la façade sur toute sa largeur protégeant la cuisine de l'ardeur des rayons. En bordure du terrain, une cinquantaine d'arbres ont été plantés, contribuant à masquer le monde extérieur.









Dehors, face à la salle à manger, un bassin en acier en forme de dôme inversé de 3 mètres de diamètre apporte un sentiment de quiétude supplémentaire. La rouille sur le métal donne l'impression que l'objet est posé là depuis toujours. La façade a été enduite pour rappeler la couleur de la terre locale lorsque celle-ci est humide.





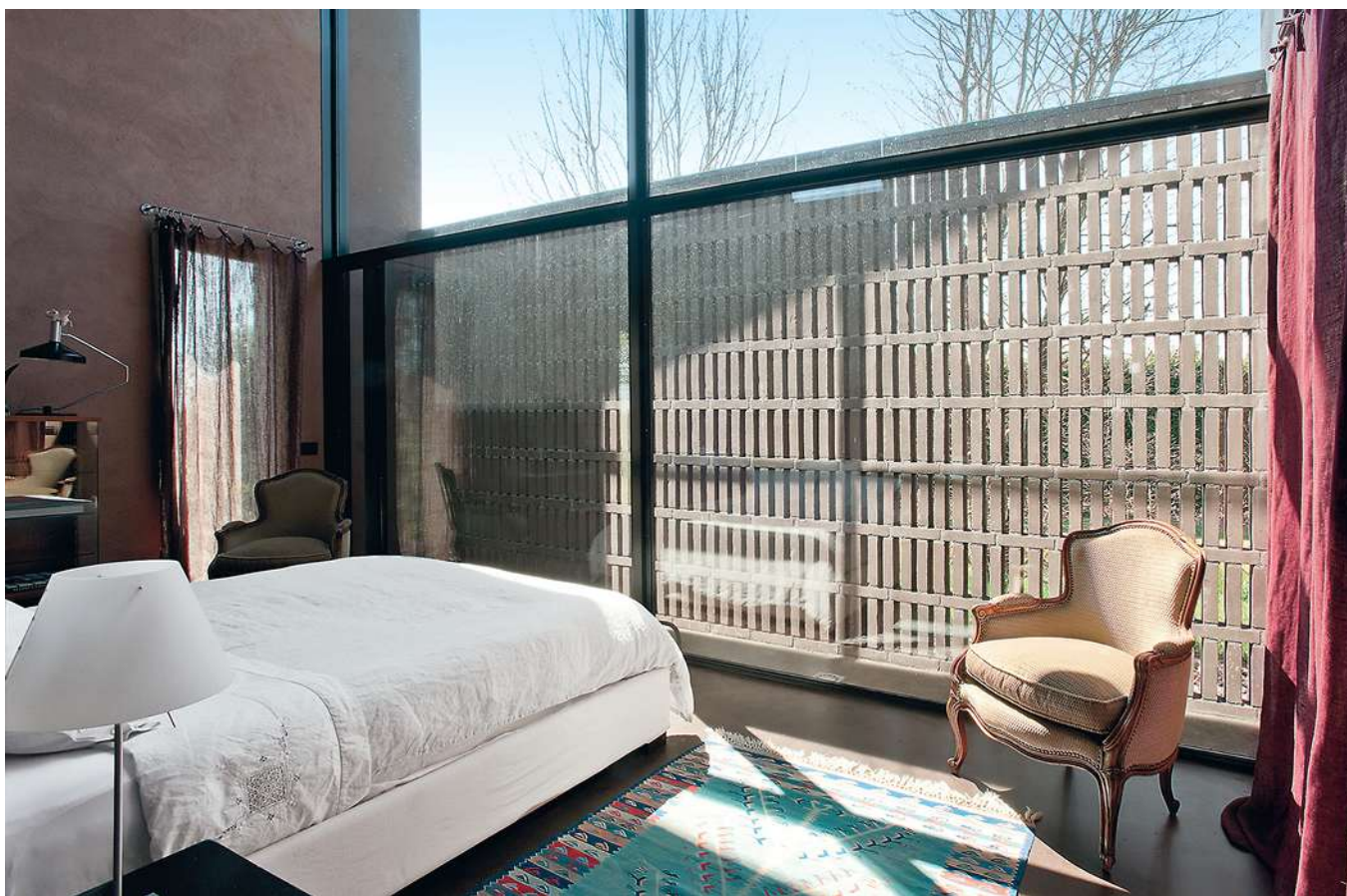







La salle de bains, avec sa baignoire et son évier sur mesure en ciment, développe la même couleur de terre humide utilisée sur la façade de la maison. Robinetterie *Delfi* (Zucchetti). Rideaux réalisés sur commande par Rosella Fantuz d'Arte & Progetti. Le miroir a été conçu par l'architecte du projet, Silvio Stefani.





à celles des bâtisses rurales de la région. Nous avons choisi des tuiles locales traditionnelles de récupération pour le toit. De loin, on dirait une ferme rénovée, alors qu'il s'agit d'une création. » Malgré cette apparence traditionnelle, la demeure est en réalité innovante et écologique. « Elle est formée de deux bâtiments rectangulaires disposés en L, explique l'architecte. L'édifice principal comprend un étage et recèle les fonctions résidentielles. Le second, sur un seul niveau, rassemble les pièces de service, un espace de vie pour les invités et le garage avec du rangement. Le toit à double pente dépasse le long des façades. Les murs sont en chamvre et enduits à l'intérieur et à l'extérieur d'un revêtement respirant à base de chaux naturelle et de pouzzolane de la couleur de la terre humide. Les fenêtres, de différentes tailles, s'ouvrent sur un jardin luxuriant et, au loin, sur tout le paysage environnant. » Les propriétaires ne voulaient pas d'une maison totalement hors contexte. Elle devait au contraire donner l'impression d'avoir toujours été là ! Ils ont donc planté plus de cinquante arbres alentour, qui contribuent à masquer le monde extérieur tout en créant le sentiment d'un domaine aux racines anciennes. Cette attitude a trouvé un écho à travers les choix d'aménagements domestiques, pour lesquels Paola a travaillé main dans la main avec l'architecte afin de dessiner une atmosphère chaleureuse et pleine de caractère, comme on l'attend d'une vie à la campagne. Les meubles sont le plus souvent des pièces chinées et récupérées : rien de neuf, mis à part la cuisine et les rangements personnalisés. Les panneaux de bois brut sont omniprésents et certains murs arborent la même couleur que celle de la terre du terrain, ce qui, grâce aux immenses baies, donne l'impression que l'extérieur se prolonge à l'intérieur. Un bâtiment moderne qui puise ses racines dans le passé, écologique dans son approche et donc avec un œil sur l'avenir... Une véritable maison de campagne 2.0 en somme. 

La chambre parentale donne sur la campagne environnante. Lit Orizzonti. Fauteuils bergères achetés à Genève. Au fond, la lampe noire date des années 50. À côté du lit, lampe Costanza de Paolo Rizzato (Luceplan).